



CENTRUM PRO NESLYŠÍCÍ
A NEDOSLYCHAVÉ PRO PRAHU
A STŘEDOČESKÝ KRAJ

Výroční zpráva

2023



www.cnn-ops.cz



Obsah

Úvodní slovo paní ředitelky	1
1 Obecné údaje	3
2 Základní charakteristika organizace	4
2.1 Tlumočnické služby pro Prahu a Středočeský kraj	4
2.2 Sociální rehabilitace v rámci Středočeského kraje	4
2.3 Sociálně aktivizační služby v rámci Prahy (SAS Praha).....	4
3 Statistiky výkonů a práce s klienty	5
4 Sociální rehabilitace	10
4.1 CNN Beroun	10
4.2 CNN Mladá Boleslav	10
4.3 CNN Příbram	10
4.4 CNN Kladno	11
4.5 Kazuistika z pobočky v Příbrami	11
5 Sociálně aktivizační služby	12
5.1 Skupinové programy v roce 2023:	12
6 Tlumočnické služby	13
7 Tým „Administrativa“ a PR	14
7.1 Nová vizuální identita organizace	14
8 Projekt UNICEF 2023	16
8.1 Statistika projektu UNICEF 2023	17
9 Aktivity Centra směrem k veřejnosti.....	18
9.1 Vodáci proti rozbouřené Otavě.....	18
9.2 Pobytový tábor pod bakovským sluncem.....	18
10 Celkový přehled dotací a grantů za rok 2023	19
11 Fotogalerie	21
Přílohy	31

„Velké věci se dělají řadou malých věcí, které se spojily.“

Vincent Van Gogh, nizozemský malíř (1853–1890)¹

Úvodní slovo paní ředitelky

Vážení kolegové, klienti našich služeb, poskytovatelé dotací, dárci a příznivci, rádi bychom se s Vámi podělili o činnosti a aktivity, které jsme v roce 2023 uskutečnili a které mohly probíhat díky Vašemu přispění.

Provoz našich služeb funguje díky vícezdrojovému financování. Hlavními donátory jsou **Evropský sociální fond** v rámci **Operačního programu zaměstnanost OPZ IV, Středočeský kraj a hlavní město Praha prostřednictvím programu A**, který je každoročně vypisovaný Ministerstvem práce a sociálních věcí ČR. Dalšími zdroji financování jsou granty hlavního města Prahy, Středočeský humanitární fond, Středočeský Fond hejtmanky, granty jednotlivých městských částí Prahy a měst Kladno, Beroun, Příbram, v neposlední řadě Sociální fond Brdy–Vltava a dary od měst Sedlčany, Březnice a Rožmitál pod Třemšínem.

Ve chvíli, kdy píše úvodní slovo, válka na Ukrajině otevírá další rok svého trvání. Soudržnost USA a států Evropy v pomoci Ukrajině v humanitární, finanční i vojenské pomoci nadále přetrvává a uprchlíkům z Ukrajiny se dostává pomoci na území jednotlivých států. Do pomoci se zapojily nejen vlády jednotlivých států, ale i nevládní a neziskové organizace. Od prvních okamžiků jsme se zapojili i my, když jsme se snažili pomoci zejména neslyšícím a nedoslýchavým uprchlíkům.

V těchto dnech se uprchlíci s dočasnou ochranou potýkají s jinými problémy než v prvních dnech svého pobytu v cizí zemi. Jedná se zejména o bariéry v komunikaci se státní správou, vzdělávacími institucemi, soudy, s lékaři a policií.

Velkou změnou proběhlou v roce 2023 bylo i **rozšíření týmu o nové tváře**, které přinesly další nápady, elán a entuziasmus do organizace. Ať už jsou to nové tlumočnice, sociální pracovnice nebo pracovnice v sociálních službách se znalostmi nejen českého znakového jazyka, ale i ukrajinského znakového jazyka. Podařilo se nám otevřít novou pobočku v Mladé Boleslavi a nabídnout tak naše služby i klientům v severovýchodní části Středočeského kraje. Na této pobočce pracují kolegyně, z nichž jedna je neslyšící a druhá nedoslýchavá. Snažíme se posílit tým zajišťující PR, neboť si uvědomujeme, že šířit povědomí o našich službách, aktivitách a vůbec našich činnostech směrem k širší veřejnosti je nutností, kterou osobně vnímám jako nedílnou součást **nepřímé sociální práce**.

¹ <https://citaty.net/hlubokomysln/>



V rámci služby sociální rehabilitace se nám podařilo opětovně otevřít **půjčovnu kompenzačních pomůcek**. Díky již zmíněnému grantu hejtmanky Středočeského kraje a projektu UNICEF a Magistrátu hlavního města Prahy jsme nakoupili nové kompenzační pomůcky k edukacím, workshopům, případně i pro případy si takovou kompenzační pomůcku zapůjčit. Nastavili jsme otevírací dobu na jednotlivých pobočkách a stanovili ceník zápůjček a záloh. Půjčovna byla fakticky spuštěna v lednu 2024.

Naši pracovníci odvádějí práci na profesionální úrovni, s lidským přístupem a s ohledem na individualitu každého člověka a pravidelně se vzdělávají dle zákona 108/2006 Sb., o sociálních službách. Uvědomujeme si, že pracovníci v sociálních službách jsou často ohroženi syndromem vyhoření, proto naše organizace umožňuje pracovníkům pravidelné skupinové a individuální supervize a jedenkrát za rok teambuilding.

Zvláštní poděkování

Milí kolegové, byl to opravdu náročný rok a ráda bych poděkovala každému jednotlivě. Děkuji za zapálení, odpovědnost, za nové nápady, za váš čas nad rámec vašich pracovních povinností, za vaši otevřenost k diskuzím a změnám a vstřícnost ke klientům.

Mé poděkování patří i klientům našich služeb, za jejich důvěru vyjádřit své potřeby a umožnit tak cílit naše aktivity na zvýšení jejich soběstačnosti a samostatnosti. Patří jim i díky za jejich pozitivní postoj, který i přes své náročné životní situace zaujímají, a nevzdávají se svých snů a cílů. A samozřejmě děkujeme všem poskytovatelům dotačních a grantových prostředků, dárcům a příznivcům, jejichž loga jsou uvedena na konci výroční zprávy.

Věřím, že Vás jednotlivé kapitoly, kde budou podrobně představeny jednotlivé služby a další projekty, zaujmou a dozvíte se více o činnosti naší organizace.

Děkuji

Mgr. et Bc. Lenka Oprchalová
ředitelka CNN pro Prahu a Středočeský kraj, o.p.s.



1 Obecné údaje

Název organizace: Centrum pro neslyšící a nedoslýchavé pro Prahu a Středočeský kraj, o.p.s.

Právní forma: obecně prospěšná společnost

Sídlo organizace: Karlínské náměstí 59/12, 186 00 Praha 8 – Karlín

IČO: 02636298

Číslo účtu: 2300672756/2021

Zřizovatel: Svaz neslyšících a nedoslýchavých osob v ČR, z.s.

Statutární zástupce: Mgr. et Bc. Lenka Oprchalová

Kontakt:

Telefon: 223 004 852; 773 699 261

Web: www.cnn-ops.cz

ID datové schránky: 9fwcfzm



2 Základní charakteristika organizace

Centrum pro neslyšící a nedoslýchavé pro Prahu a Středočeský kraj, o.p.s. poskytuje preventivní registrované sociální služby v souladu se zákonem č. 108/2006 Sb., o sociálních službách, v platném znění, a dle prováděcí vyhlášky č. 505/2006 Sb., v platném znění. Jedná se o tyto služby:

2.1 Tlumočnické služby pro Prahu a Středočeský kraj

Posláním služby je zajistit, aby se lidé se sluchovým znevýhodněním plnohodnotně dorozuměli při řešení své nepříznivé sociální situace. Služba přispívá k boření komunikačních bariér a k posílení sociálního kontaktu s prostředím. Naši tlumočníci při výkonu profese také šíří povědomí o hluchotě a minimalizují předsudky vůči lidem se sluchovým znevýhodněním.

Cílem tlumočnické služby je kvalitně zprostředkovávat informace (tlumočení/překlad) z různých forem vizuální komunikace (český znakový jazyk, znakovaná čeština, odezírání) do mluveného jazyka a naopak.

2.2 Sociální rehabilitace v rámci Středočeského kraje

Sociální rehabilitace podporuje klienty se sluchovým znevýhodněním v samostatnosti, nezávislosti a soběstačnosti, a to prostřednictvím činností vedoucích k osvojování návyků a nácviků běžných činností nezbytných pro samostatný život. Službu poskytujeme jak v terénu, tak formou ambulance, kdy nás klienti navštěvují na příslušné pobočce.

Cílem sociální rehabilitace je rozvíjet funkční a sociální dovednosti a sebeobsluhu našich klientů, aby sami využívali kontakt se společenským prostředím na maximum. Služba také podporuje klienty v tom, aby v nejvyšší možné míře využívali vlastních schopností a možností a oprostili se tak od závislosti na sociálních službách.

2.3 Sociálně aktivizační služby v rámci Prahy (SAS Praha)

Cílem sociálně aktivizačních služeb je vytvořit pro klienty vhodné podmínky a prostředí tak, aby mohli žít plnohodnotný život, a to prostřednictvím zájmových, vzdělávacích a volnočasových aktivit v prostředí, kde se domluví s dalšími, kteří mají taktéž sluchové znevýhodnění. Službu poskytujeme jak v terénu, tak ambulantní formou (klientská návštěva pobočky).

Pracovníci služby pomůžou klientovi najít vhodnou volnočasovou aktivitu, případně na ni klienta doprovodí, nebo i doprovod zajistí. Vedle toho pracovníci pomáhají hájit práva a oprávněné zájmy klientů a společně s nimi je i uplatňovat. Věříme, že sluchové znevýhodnění není překážkou pro plnohodnotný život.



3 Statistiky výkonů a práce s klienty

Tab. 1: Počet výkonů a hodin pro klienty

PRACOVNÍ SKUPINY (NÁZEV)	Počet výkonů	Počet hodin
Sociálně aktivizační služby pro seniory a osoby se zdravotním postižením	1909	2 328,95
Sociální rehabilitace	2072	1 388,88
Tlumočnická služba – Praha	2849	1 781,63
Tlumočnická služba – Středočeský kraj	854	599,78
CELKOVÝ SOUČET	7684	6 099,25

Tab. 2 A: Počet klientů služeb – SAS

Pracovní skupina	Kraje – název	ORP – název	Celkem	
Sociálně aktivizační služby pro seniory a osoby se zdravotním postižením	Ukrajina	Celkem	12	
	Hl. město Praha	Celkem	136	
	Středočeský kraj	Brandýs n. Labem – Stará Boleslav		1
		Černošice		3
		Český Brod		1
		Kladno		1
		Mladá Boleslav		1
		Nymburk		1
		Příbram		3
		Slaný		1
		Celkem		12
CELKEM			160	



Tab. 2 B: Počet klientů dle služeb – Sociální rehabilitace

Pracovní skupina	Kraje – název	ORP – název	Celkem
Sociální rehabilitace	Hl. město Praha	Celkem	2
	Středočeský kraj	Beroun	158
		Černošice	2
		Dobříš	36
		Hořovice	7
		Kladno	98
		Kralupy nad Vltavou	1
		Mladá Boleslav	7
		Mnichovo Hradiště	1
		Nymburk	2
		Příbram	128
		Rakovník	8
		Sedlčany	46
		Slaný	4
Votice	5		
	Celkem	481	
CELKEM			543

Tab. 2 C: Počet klientů dle služeb – Tlumočnická služba Praha

Pracovní skupina	Kraje – název	ORP – název	Celkem
Tlumočnická služba Praha	Hl. město Praha	Celkem	322
	Jihočeský kraj	Prachatice	1
		Celkem	1
	Středočeský kraj	Beroun	2
		Brandýs n. Labem – Stará Boleslav	1
		Černošice	1
		Český Brod	2
		Kralupy n. Vltavou	1
		Kutná Hora	1
		Mladá Boleslav	1
		Celkem	9
CELKEM			332

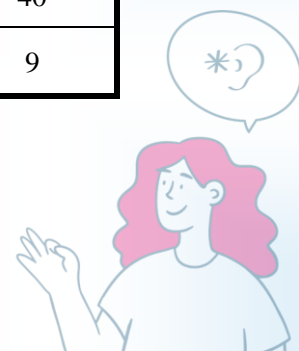


Tab. 2 D: Počet klientů dle služeb – Tlumočnická služba Středočeský kraj

Pracovní skupina	Kraje – název	ORP – název	Celkem
Tlumočnická služba Středočeský kraj	Královéhradecký kraj	Celkem	1
	Středočeský kraj	Beroun	5
		Brandýs n. Labem- Stará Boleslav	4
		Černošice	19
		Český Brod	2
		Dobříš	3
		Kladno	45
		Kralupy n. Vltavou	4
		Mělník	2
		Mladá Boleslav	12
		Nymburk	3
		Příbram	1
		Říčany	2
		Sedlčany	2
		Votice	3
	Celkem	106	
CELKEM			107



Služba a počet klientů	Díličí činnosti	Počet hodin přímé práce	Počet výkonů
Tlumočnická služba Praha 332 klientů	A – Překlad	24,67	68
	B – Tlumočení	701,88	726
	C – Pomoc při uplatňování práv, oprávněných zájmů a při obstarávání osobních záležitostí	53,41	57
	Cesta na tlumočení	644,50	536
	Jednání se zájemcem o službu	11,58	25
	Kontakt	126,28	585
	Neuskutečněné tlumočení	20,67	28
	Objednávka	121,72	609
	Odmítnutá objednávka	14,92	63
	Práce ve prospěch klienta	26,25	66
	Příprava na tlumočení	11,58	27
	Základní poradenství	14,50	35
Tlumočnické služby Praha celkem		1771,97	2825
Tlumočnická služba Středočeský kraj 107 klientů	A – Překlad	20,58	32
	B – Tlumočení	242,20	255
	C – Pomoc při uplatňování práv, ...	6,33	7
	Cesta na tlumočení	214,25	151
	Jednání se zájemcem o službu	4,00	8
	Kontakt	21,67	97
	Neuskutečněné tlumočení	2,17	3
	Objednávka	41,00	232
	Odmítnutá objednávka	2,58	8
	Práce ve prospěch klienta	8,58	12
	Příprava na tlumočení	32,00	40
	Základní poradenství	4,42	9



Tlumočnické služby Středočeský kraj celkem		599,78	854
Služba a počet klientů	Dílčí činnosti	Počet hodin přímé práce	Počet výkonů
Sociální rehabilitace Středočeský kraj 543 klientů <ul style="list-style-type: none"> ▪ Beroun ▪ Kladno ▪ Příbram ▪ Ml. Boleslav (nově) 	A – Návuk dovedností pro zvládnání péče o vlastní osobu	465,58	809
	B – Zprostředkování kontaktu se společenským prostředím	74,58	136
	C – Výchovné, vzdělávací a aktivizační činnosti	308,40	220
	D – Pomoc při uplatňování práv, oprávněných zájmů a při obstarávání osobních záležitostí	441,57	430
	Jednání se zájemcem o službu	48,92	117
	Kontakt	49,83	360
Sociální rehabilitace STK celkem		1388,88	2072
Sociálně aktivizační služby Praha 160 klientů <ul style="list-style-type: none"> ▪ Karlín, P 8 ▪ Modřany, P 12 	1 – Jednání se zájemcem	35,83	56
	2 – Odmítnutí zájemce o službu	3,50	5
	A – Zprostředkování kontaktu se společenským prostředím	1 590,08	722
	B – Sociálně terapeutické činnosti	63,27	80
	C – Pomoc při uplatňování práv, oprávněných zájmů a při obstarávání osobních záležitostí	274,35	317
	Kontakt	278,88	596
	Práce ve prospěch klienta	82,62	132
Sociálně aktivizační služby Praha celkem		2328,95	1909





4 Sociální rehabilitace

4.1 CNN Beroun

V roce 2023 jsme pro stálé a nové klienty zorganizovali celkem pětkrát *Poradenský den*. Realizovali jsme i přednášky ve spolupráci s Městskou policií a hasičským sborem v Berouně a s Mgr. Šedivou přednášku tematizující *příspěvky na rok 2023*. Neopomněli jsme ani na *Den otevřených dveří*, který je velice oblíbený a návštěvníkům přibližuje cíle služby obecně a činnost berounské pobočky konkrétně.

Tradičně a aktivně jsme se zúčastnili Velikonočního a Vánočního jarmarku v Berouně, který je zároveň *Veletřhem poskytovatelů sociálních služeb*. Jako pověřená pobočka (v zastoupení Ivany Neuschlové) v květnu zařídila teambuilding pro celou organizaci CNN a „na paškál“ si vzala prohlídku sklárny RŮCKL v Nižboru. Po prohlídce následovalo posezení v restauraci *Zastávka Nižbor*, kde nám polévku servíroval sám majitel, herec Tomáš Hanák, který se s námi všemi vyfotil. Po dobrém obědě následoval zábavně-vědomostní program, který se setkal s velkým úspěchem.

4.2 CNN Mladá Boleslav

Ve třetím čtvrtletí roku 2023 jsme otevřeli další pobočku ve Středočeském kraji – v Mladé Boleslavi, čímž jsme pokryli nabídku služeb sociální rehabilitace i ve východní části Středočeského kraje. Pracovní prostory byly do ledna 2024 provizorně poskytnuty ZON Mladá Boleslav v Čechově ulici, za což velice děkujeme. Na pobočce pracují dvě kolegyně se sluchovým znevýhodněním, z nichž jedna užívá český znakový jazyk jako primární komunikační prostředek.

Na podzim jsme se zúčastnili *Týdne sociálních služeb* a navštívili několik organizací poskytujících sociální služby, např. *Centrum sociální rehabilitace Fokus*. Společně s ústředím a dalšími pobočkami jsme vystavovali na veletrhu služeb v rámci *Konference o přístupnosti pro osoby se sluchovým postižením*. Koncem roku se nám podařilo vyjednat nové prostory na adrese Zalužanská 1276, Mladá Boleslav, kde nás mohou klienti navštěvovat od února 2024. Ke konci roku 2023 prošlo sítím pobočky 8 klientů, kteří úspěšně dosáhli svých cílů. Vedle toho jsme poskytovali základní sociální poradenství anonymním klientům.

4.3 CNN Příbram

Na příbramské pobočce jsme poskytovali služby sociální rehabilitace pro okres Příbram formou ambulance (v kanceláři pobočky) a terénu, který cílil na domovy seniorů v Sedlčanech, Dobříši, Rožmitále pod Třemšínem, Březnici, v kanceláři STP v Milíně a v Domově s pečovatelskou službou v Příbrami.



Kolegyně na pobočce se opět účastnily kurzu českého znakového jazyka pro začátečníky a pokročilé. Obsahem kurzu byla základní znaková zásoba, mimika, gramatika a syntax ČZJ, zásady komunikace s neslyšícími a pochopení kultury neslyšících. Kurz vedla stálá lektorka Eva Holubová, se kterou se spolupráce osvědčuje.

4.4 CNN Kladno

Rok 2023 byl pro naši pobočku stejně jako v uplynulých letech především ve znamení práce s klienty. Mnoho klientů má problémy s pochopením stále se měnících zákonů v sociální oblasti, a na nás je, abychom jim pomohli zorientovat se v tom, o co si konkrétně mohou zažádat a kde si o to zažádat.

Navázali jsme spolupráci se *Středočeskou vědeckou knihovnou v Kladně*, abychom mohli neslyšícím z Kladna a okolí nabídnout program tlumočený do ČZJ. Nadále jsme pořádali obvyklé *Poradenské dny* v Kladně a v Rakovníku, kam jednou za čtvrt roku dojíždíme za klienty. Nadále vykonáváme terénní služby pro klienty, kteří nemají nikoho, kdo by jim pomohl, a navíc jsou imobilní. Vzdělávali jsme se v oblasti kompenzačních pomůcek, abychom klientům mohli být i v tomto nápomocní.

4.5 Kazuistika z pobočky v Příbrami

Kolegyně z berounské pobočky k nám doporučila klienta (23 let). Narodil se jako slyšící, avšak v 16 letech mu zjistili 100% ztrátu sluchu na levém uchu a 50% ztrátu druhém uchu. Plánovaná operace žel ke zlepšení nepřispěla, ba naopak sluch se poté rapidně zhoršil. Obavy z úplné ztráty sluchu přiměly klienta učit se ČZJ, a jelikož v Berouně výuka ČZJ neprobíhá, předala jej kolegyně právě na naši pobočku.

Klient netrpí jen ztrátou sluchu, ale i ušním šelestem a přidruženým závažným onemocněním. Vystudoval SŠ, ale následná práce byla pro něj neúnosná; počalo mu vadit hlučné prostředí a trpěl silnými migrénami. Klient chtěl studovat VŠ, bohužel měl problémy s dorozuměním a žádal vedení o písemnou formu výuky, ale nebylo mu vyhověno. Frustrace z absence jazykové přístupnosti jej přinutily odejít z VŠ a jít na trh práce.

Klient se zapojil do kurzu ČZJ, provedli jsme ho procesem vyřizování příspěvku na bydlení a nové žádosti o invalidní důchod, což klienta psychicky posílilo. Předtím byl bez prostředků a bydlel s rodinou. Společně jsme hledali vhodné zaměstnání, bohužel spousta nabídek mu nevyhovovala, proto se klient uchýlil k příležitostným brigádám. Při docházení k nám na pobočku byl klient čím dál veselější a otevřenější, k čemuž přispělo i to, že se stal částečně finančně nezávislým.



5 Sociálně aktivizační služby

Rok 2023 byl pro nás rokem především pozitivních změn, kdy došlo i k rozšíření služeb. Soustředili jsme se na zkvalitnění již stávajících programů a zároveň jsme na základě poptávky uživatelů vytvořili programy nové. Současně jsme se věnovali ukrajinským klientům se sluchovým znevýhodněním. Realizaci programů jsme rozšířili i na ústředí v Karlíně a do Kladna. Kolegyně na pozici sociální pracovníce Marta Höferová se s námi naopak v létě rozloučila. Přejeme jí hodně štěstí a věříme, že bude i nadále úspěšná ve své práci.

Naše služba nabízí: **1.** Zájmové, vzdělávací a volnočasové aktivity, **2.** Sociálně-terapeutické činnosti; **3.** Pomoc při uplatňování práv, oprávněných zájmů a při obstarávání osobních záležitostí; **4.** Základní sociální poradenství.

5.1 Skupinové programy v roce 2023:

- Celkem 3 setkání nad „**Deskovými hrami pro neslyšící**“ (v Modřanech) v ČJ, ČZJ, UZJ
- Setkání maminek s dětmi, aneb „**Kladenské maminkování**“ v ČZJ
- Celkem 4 setkání pro nedoslýchavé „**Nad šálkem kávy**“ (od listopadu) v ČJ
- Celkem 18 **přednášek** v ČZJ nebo v ČJ s tlumočením do ČZJ
- Celkem 10 **přednášek s tématy zdraví** v ČZJ
- Celkem 13 setkání u „**Ručních prací**“ v ČZJ
- Celkem 21 setkání s „**Tréninkem paměti**“ v ČZJ
- Celkem 13 setkání při „**Zahrádkáři**“ v ČZJ

V případech, kdy neslyšící pracovník vede program, probíhá komunikace v českém znakovém jazyce. V ostatních případech, kdy je program veden v mluvené češtině, využíváme služeb tlumočnicků do českého znakového jazyka, a pokud se jej navíc účastní ukrajínští neslyšící, zapojujeme i tlumočnický do ukrajinského znakového jazyka.

Stručná statistika

V roce 2023 navštívilo naši službu 105 klientů, z toho 37 klientů si vybralo některý z programů. Ostatní využili některou z individuálních služeb, jako je poskytnutí základního poradenství, pomoc při uplatňování práv, oprávněných zájmů a obstarávání osobních záležitostí, individuální socio-terapeutické činnosti, poradenství ohledně IT technologií, kompenzačních pomůcek nebo doprovod k lékaři či na úřad v rámci zprostředkování kontaktu se společenským prostředím. Za loňský rok bylo poskytnuto celkem 1 896 výkonů, což bylo celkem 2 329 hodin přímé práce s klienty. Také jsme podpořili 13 anonymních klientů, z toho čtyři byli nakonec odmítnuti z toho důvodu, že nesplňovali profil uživatele naší služby.





6 Tlumočnické služby

Rok 2023 byl pro tlumočnickou službu rokem mnoha změn. V lednu došlo k rozšíření pracovní doby na víkendy a prodloužila se také pracovní doba v rámci týdne – po schválení paní ředitelkou Oprchalovou a po předchozím objednání ze strany klientů. Díky tomuto navýšení můžeme uspokojit požadavky klientů, které jsme doposud museli odmítat. V jarních měsících odešla naše kolegyně **Hana Trsková** na mateřskou dovolenou, na podzim ji následovala vedoucí naší služby **Denisa Melčová**. Naše řady doplnily kolegyně **Barbora Levíčková a Jitka Bačáková**. Po odchodu Denisy Melčové na mateřskou dovolenou přebrala funkci vedoucí tlumočnické služby **Eliška Hartmanová**. V druhé polovině roku se nám podařilo uvést do provozu funkci tzv. **spojovatelky**, která přijímá a zpracovává poptávky klientů po tlumočení. Díky tomu se tlumočníci mohou věnovat samotnému tlumočení a nejsou tolik zatíženi administrativou. Funkce spojovatelky se postupně dostává do povědomí klientů a nadále se pracuje na jejím rozšíření mezi všechny klienty.

V první polovině roku proběhly tři osvětové přednášky ve školách pro žáky a studenty se sluchovým postižením v Praze, kde jsme představili naši tlumočnickou službu a podařilo se nám tímto oslovit potenciální budoucí klienty naší služby a domluvit spolupráci na další roky. V rámci osvěty jsme představili naši službu a organizaci vůbec studentům pedagogiky na Pedagogické fakultě UK v Praze. V září 2023 proběhla v Kladně *Noc literatury* ve spolupráci se Střeďočeskou vědeckou krajskou knihovnou, kde jsme demonstrovali kooperaci s neslyšícím tlumočnickem, abychom poukázali na to, že se jedná o plnohodnotné tlumočení.

V průběhu celého roku se tlumočníci českého znakového jazyka a ukrajinského znakového jazyka zapojovali do projektu UNICEF 2023, v němž tlumočili většinu aktivit (Přednášky, Deskové hry apod). Poskytovali jsme i zázemí studentům na praxi, chodili s nimi na náhledy samotného tlumočení v terénu a chodu naší organizace v rámci ambulance. Úzká spolupráce probíhala i v akademické rovině – zapojovali jsme se do průzkumů prostřednictvím vyplňování dotazníků v rámci seminárních prací a diplomních prací.

Tlumočnické znalosti jsme poskytovali i na přednáškách sociálně aktivizační služby na naší pobočce v Modřanech, které byly participovány Městskou policií hl. m. Prahy, městskou částí Praha 12 a Hasičským záchranným sborem hl. m. Prahy. Ve spolupráci s **organizací Pevnost, z.ú.** jsme absolvovali školení v oblasti *mamografie a policejní práce*, díky nimž jsme si osvojili specifika tlumočení a vytěžili korpus relevantních znaků. Čtyřikrát jsme se zúčastnili jsme skupinové supervize.





7 Tým „Administrativa“ a PR

Tým „Administrativa“ v roce 2023 své personální složení neměnil, pod vedením **Radky Klinderové** (sekretariát) jej tvořili nadále tito zaměstnanci: **Bc. Marek Spilka** (IT technik), **Bc. Lenka Hejlová** (PR manažerka), **Darina Mikulíková** (figurantka pro videa v ČZJ), **Pavčina Spilková** (supervizorka pro videa v CZJ), **Michael Trousil** (grafik) a **Julia Benešová** (administrativní podpora pro ukrajinské klienty).

Nárůst zájmu o služby naší organizace a vědomí toho, že budování mediální image je nezbytné, donutil vedení organizace přehodnotit priority. Lenka Hejlová během prvního pololetí získala oficiální posilu (PR oddělení se tímto oficiálně rozrostlo) v osobě Dariny Mikulíkové; ta se z figurantky doslova „**překvalifikovala**“ na zástupce PR manažerky a specialistku sociálních sítí. PR oddělení tak tvoří dvě osoby ve spolupráci s grafikem a do budoucna není vyloučeno, že PR oddělení se rozroste, neboť samotné je chápáno jako součást nepřímá práce s klienty, která doplňuje přímou práci, na níž stojí naše sociální služby.

Počátkem roku 2023 měla Lenka Hejlová možnost zhodnotit výsledky medializace, která probíhala kontinuálně od jejího nástupu v lednu 2022 až do konce téhož roku. V březnu 2023 navrhla, aby *rebranding* organizace (včetně inovace vizuální identity) byl realizován se zapojením externího grafika a ilustrátora s bohatými zkušenostmi. Stávající grafik měl s ohledem na úvazek omezené časové kapacity; jeho práce zůstala nadále zaměřena „dovnitř“ organizace (letáky) pro sociální rehabilitaci (přednášky, poradenské dny) a sociálně aktivizační služby (letáky pro skupinové programy).

7.1 Nová vizuální identita organizace

Ve spolupráci s **grafičkou a ilustrátorkou Monikou Pavlovičovou** (www.momo-animate.cz) jsme úspěšně nastartovali **proces proměny vizuální identity** organizace. Po počátečních konzultacích v dubnu 2023 začaly vznikat první vize, které respektovaly stávající logo inovované teprve v roce 2021. Změna loga po takto krátké době by byla neefektivní nejen z ekonomického hlediska (náklady spojené s reklamními předměty, vizitkami), ale zejména z hlediska marketingového (příliš krátká doba na zásadní proměnu u malé značky). Přesto bylo načase stvořit kompletní obraz vizuální identity podpořený oficiálním manuálem. Již následujícího měsíce jsme na nové identitě začali stavět.

Z hlediska barevnosti vychází naše **vizibilita** z barev stávajícího loga. Tzv. vlajkové barvy tvoří odstín **magenty** (#E11B7), **tmavé modré** (#004F71) a **světlé modré** (#8DC8E8), které doplňuje světlá paleta tonizovaných doplňkových barev (3x3 barvy) a neutrální doplňkové barvy (základní černá a odstíny šedé). Stávající logo je obohaceno sadou log v různých grafických formátech včetně křivek a ve všech vlajkových barvách organizace.



Pestrá sada log může být takto účelně variována v rámci medializace (samozřejmě s ohledem na závazná grafická doporučení).

Nová vizuální identita prorůstá napříč celou organizací; grafička **pro každou službu vytvořila ikonky**, jejichž koncept reflektuje podstatu dané služby. Sociálně aktivizačním službám byla přiřazena hřejivá veselá magenta a ikon usměvavé tváře, tlumočnické službě dynamická a výmluvná tmavomodrá a již typický ikon znakujičích rukou, sociální rehabilitaci vzdušná nadějeplná světlemodrá a ikon dvou naslouchajících uší obrácených k sobě, čímž evokují srdce (naslouchání srdcem).

Vizuální symboliku služeb doprovázejí na míru „ušité“ ilustrace, které vyprávějí příběh odkazující k až ikonickým situacím („tlumočnický narativ“ *klient nerozumí a je frustrovaný x klient rozumí díky tlumočnickovi*; „sociálně aktivizační narativ“ *klient mezi svými = klient je spokojený atd*).

Proměnu vizuální identity uzavírá výběr **nového atraktivního fontu z řady již existující rodiny fontů Roboto Slab**. Jedná se o patkové písmo, které ulehčuje čitelnost, což je bazální rys pro percepci vizibility všeobecně. Tuto skutečnost umocňuje i fakt, že mezi našimi klienty se sluchovým znevýhodněním jsou také ti, kteří mají potíže se zrakem. Predikce dobré čitelnosti se tak pro nás stává doslova závaznou.

Proměnu vizibility dokončily letáky s využitím originálních ilustrací. Vznikly **jednotné letáky A4** pro organizaci obecně a pro Tlumočnickou službu, produkci reklamní grafiky uzavřel **jednotný roll-up pro organizaci**. Letáky pro sociální rehabilitaci a sociálně aktivizační služby byly pozastaveny, neboť metodiky pro obě služby procházely změnami. Ukotvení metodiky a standardů bylo důležité, neboť byly verifikovanými a validními podklady pro textaci letáků. Bylo tedy rozhodnuto sečkat do doby, než budou metodiky (a jejich formálně-obsahové sémantiky) oficiálně dotvořeny. Léto 2023 však rozhodlo jinak.

Začátkem července 2023 jsme obdrželi informaci, že nám byl přidělen grant z projektu Dětského fondu OSN (UNICEF) a hl. m. Prahy „**Program podpory ukrajinských uprchlíků a rozvoje sociální soudržnosti na území hl. m. Prahy pro rok 2023**“, na jehož realizaci jsme měli pouhé čtyři měsíce. Veškeré plány tak šly stranou. Více o tom v následující kapitole.

Co se týče médií, během roku 2023 jsme průběžně oslovovali vedení redakcí periodik jednotlivých MČ hl. m. Snaha brzy přinesla ovoce, čtenáři si o nás mohli přečíst v březnovém čísle Újezdského zpravodaje MČ Praha 21² a posléze v letním čísle Radničních novin MČ Praha 3³.

² <https://www.praha21.cz/dokumenty/ujezdsky-zpravodaj>

³ <https://www.praha3.cz/aktualne-z-trojky/radnicni-noviny/archiv-rok-2023>





8 Projekt UNICEF 2023

„Neslyšící a nedoslýchaví uprchlíci z Ukrajiny mají od letoška možnost zapojit se aktivněji do společnosti díky Centru pro neslyšící a nedoslýchavé pro Prahu a Středočeský kraj, o.p.s. Prostřednictvím grantu Dětského fondu OSN a hlavního města Prahy může Centrum pro tuto skupinu osob nadále pořádat aktivity, a dokonce je rozšiřovat o další ...“


Tak zněla tisková zpráva, kterou jsme informovali veřejnost o obdržení grantu a zahájení aktivit ve prospěch ukrajinských uprchlíků. Ale zpět na začátek. Mezi uprchlíky nebyli onoho kritického roku 2022 jen slyšící, ale neslyšící a nedoslýchaví. Právě jim podaly pomocnou ruku tuzemské organizace pro občany se sluchovým znevýhodněním. A my jsme byli jedněmi z nich. Získání grantu bylo pro nás velkým úspěchem, ke kterému nemalou měrou určitě přispěly i naše stávající aktivity pro ukrajinské klienty se sluchovým znevýhodněním, které jsme spustili začátkem roku 2023.

O jaké aktivity se jednalo? Ještě, než nám byl přiznán grant, v únoru 2023 jsme zahájili setkávání nad deskovými hrami pod názvem **Deskovky pro neslyšící**, které pomáhaly odbourat stres spojený se změnou životní situace. Neslyšícím z Ukrajiny byla k dispozici Julia Benešová, neslyšící tlumočnice z českého znakového jazyka do ukrajinského znakového jazyka. Vědomi si této jazykové bariéry, spustili jsme v březnu 2023 první tříměsíční **Kurz českého znakového jazyka**. A od května mohli neslyšící Ukrajinci možnost poznávat nové bydliště včetně místní dopravy a kultury díky organizovaným procházkám Prahou pod názvem **Praha, město, kde žijeme**.

S obdrženým grantem jsme tyto aktivity udrželi a rozšířili o další – **projekt od této doby jel pod názvem UNICEF 2023**. V září 2023 byl zahájen tříměsíční **Kurz IT dovedností** pro zvýšení kvalifikace na pracovním trhu, doplněný **Poradenskými dny** fokusujícími oblast **kompensačních pomůcek**. Průběžné **Přednášky** poskytly ukrajinským uprchlíkům se sluchovým znevýhodněním orientaci v životě v České republice, zatímco **sportovní odpoledne** pod názvem **Pohybem k porozumění** přispěla ke společnému poznávání za všeobecné pohody. **Mediální obraz ukrajinských neslyšících** je poslední aktivitou, která, jak z názvu vyplývá, medializovala tyto aktivity širší veřejnosti a byla završena *podcastem* natočeným v prosinci 2023. V tomto měsíci nás oslovila i Česká televize s nabídkou natočit reportáž z Kurzu českého znakového jazyka. Média přišla bohužel s nabídkou až po termínu. Zadostiučnění se nám dostalo až v únoru 2024. O tom však příští výroční zpráva.



8.1 Statistika projektu UNICEF 2023

CELKEM PODPOŘENO OSOB: 109 ⁴						
VĚK	POHLAVÍ	NÁRODNOST	MĚSÍCE		MĚSÍC	
20 dětí (0– 14 let)	11 dívek do 17 let	ukrajinská:72	leden–červen	32	Přednášky	33
4 mladiství (15–17)	13 chlapců do 17 let	jiná: 32	září	26	Deskovky	36
3 mladí dospělí (18–20)	44 žen (18+)		říjen	51	Praha, město, kde žijeme	53
82 dospělých (21 +)	41 mužů (18+)		listopad	47	Kurz IT dovedností	6
	nebinární: 0		prosinec	54	Kurzy ČZJ:	24
					Pohybem k porozumění	48
					Edukace	16
					Mediální obraz UA neslyš. ⁵	2

Obdržení grantu byl pro nás nejen výzvou, ale i odměnou za činnost, kterou jsme vyvíjeli od začátku konfliktu v únoru 2022.

⁴Z toho 103 osob se zdravotním znevýhodněním a šest osob bez zdravotního znevýhodnění (čtyři osoby do 17 let, dvě osoby nad 18 let).

⁵ Přímé zapojení – *podcast* dne 11. 12. 2023, režie a zvuk Michal Bareš, střih Daniel Škrip.





9 Aktivity Centra směrem k veřejnosti

9.1 Vodáci proti rozbouřené Otavě

Zkraje srpna jsme zorganizovali **vodácký tábor pro neslyšící děti**. Podmínkou pro účast na táboře bylo splnění věkového rozmezí 13–17 let a v případě slyšících dětí, které se také hlásily, znalost českého znakového jazyka. Řeku Otavu tak pod dohledem tří vedoucích sjelo 18 dětí, z toho 16 neslyšících a dvě tzv. CODA⁶.

Mladí vodáci, mezi nimiž byli i nováčci, měli během pěti dní urazit 30kilometrový úsek mezi Horažďovicemi a konečnou v Čejeticích; jejich výkon je o to pozoruhodnější, že jej zvládli za tři dny, neboť během neděle a pondělí bojovali s nepřízní počasí. Mohutné proudy vody padající z nebe a řítící se střemhlav řekou donutily vodáky zajistit si náhradní program, naštěstí se počasí nad nebohými táborníky slitovalo. V úterý již vykouklo sluníčko a hladiny vody se umoudřily. Vyplutí mohlo začít.

Vodácký tábor svůj cíl splnil, děti si osvojily různé techniky pádlování včetně kormidlování a zažily splav po jezu, který je nejvyšší vodáckou metou. Návštěva zříceniny hradu Rabí byla příjemným osvěžením během pobytu, který svým kuchařským umem okořenil hlavní kuchař Michal Veselý.

9.2 Pobytový tábor pod bakovským sluncem

Týden po vodáckém táboře určeném neslyšící mládeži jsme zrealizovali **pobytový tábor pro neslyšící rodiny**. Místo pobytu nebylo žádným překvapením, prostory volnočasového areálu Bakov nad Jizerou jsou u neslyšících rodičů již tradičním a oblíbeným místem. Není divu, rozlehlý areál a okolí Bakova poskytují bohatství volnočasových aktivit, ze kterých si každý vybere to svoje.

Někteří již ráno vyjeli na kolech, aby se k večeru vrátili příjemně unaveni, jiní zas dali přednost lenošení u vody v prostřední mladoboleslavského aquaparku či blízkého biotopu. Společným středobodem setkání byly ranní rozcvičky, na nichž srdnatě předcvičovaly skupiny dospělých, a kreativní dílničky pro nejmenší.

Organizátoři nezapomínali ani na soutěživého ducha dospělých – kdo chtěl, mohl se téměř denně účastnit týmových soutěží; ti nejzdatnější i triatlonu v předposlední den tábora. Byl by hřích nezmínit sjezd Jizery v kánoích, který odborným vedením zaštil kolega František Pavlíček.

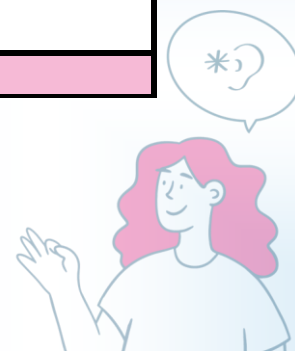
Tábory by se neuskutečnily bez podpory Nadace ČEZ, organizace Pionýr, z.s. a firmy Lipraco, s.r.o. Tímto jim děkujeme.

⁶ Tzv. CODA děti (= Children of Deaf Adults) jsou slyšící děti neslyšících rodičů.



10 Celkový přehled dotací a grantů za rok 2023

Název	Poskytovatel	Žádost	Dotace	Mzdy	DPP	Provoz
Tlumočnické služby Středoč. kraj	STČK	2 526 664,00	1 878 000,00	1 337 380,00	105 000,00	435 620,00
Tlumočnické služby Praha	Hl. m. Praha – dotace	1 750 980,00	1 165 000,00	709 000,00		456 000,00
Sociální rehabilitace Středoč. kraj	STČK	3 581 364,00	3 066 600,00	2 447 600,00	75 000,00	544 000,00
SAS Praha	Hl. m. Praha – dotace	1 751 653,00	884 000,00	631 000,00		253 000,00
CELKEM DOTACÍ		9 610 661	6 993 600	5 124 980	180 000	1 688 620
Tlumočnické služby – Magistrát hl. m. Prahy	Hl. m. Praha – grant	540 000,00	540 000,00	540 000,00	0	0
Ukrajina – UNICEF 2023	Hl. m. Praha – UNICEF	1 040 125,00	1 014 000,00			
Tlumočnické služby – MČ Praha 8	MČ Praha 8	50 000,00	32 000,00			32 000,00
SAS – Magistrát hl. m. Prahy	Hl. m. Praha – grant	530 000,00	434 000,00	434 000,00	0	0
SAS – Magistrát hl. m. Prahy – dofinancování	Hl. m. Praha – grant	96 000,00	35 000,00	35 000,00		
SAS – MČ Praha 12	MČ Praha 12	25 000,00	20 000,00	0	0	20 000,00
Tlumočnické služby – MČ Praha 12	MČ Praha 12	25 000,00	20 000,00	0	0	20 000,00
Tlumočnické služby – MČ Praha 11	MČ Praha 11	30 000,00	10 000,00			10 000,00
SAS – MČ Praha 11	MČ Praha 11	30 000,00	18 000,00			18 000,00
Tlumočnické služby – MČ Praha 9	MČ Praha 9	50 000,00	10 000,00			10 000,00
SAS – MČ Praha 9	MČ Praha 9	30 000,00				
pokračování						



Kompenzační pomůcky – grant hejtm.	Středočeský kraj		50 000,00			
Tlumočnická služba – MČ Praha 18	MČ Praha 18	30 000,00	20 000,00			20 000,00
SAS – MČ Praha 18	MČ Praha 18	30 000,00	21 000,00			21 000,00
Tlumočnická služba – MČ Praha 3	MČ Praha 3	25 000,00	10 000,00	0	0	10 000,00
SAS – MČ Praha 3	MČ Praha 3	25 000,00	10 000,00	0	0	10 000,00
Tlumočnická služba – MČ Praha 10	MČ Praha 10	25 000,00	10 000,00			10 000,00
SAS – MČ Praha 10	MČ Praha 10	25 000,00	10 000,00			10 000,00
Tábor Bakov: Nadace ČEZ	Středočeský kraj	99 800,00	70 000,00	33 000,00		
Tábor vodácký: Nadace ČEZ	Středočeský kraj	54 860,00	30 000,00	28 000,00		
Město Kladno – činnost centra	Statut. město Kladno	230 000,00	130 000,00	60 000,00		70 000,00
Město Příbram	Příbram	75 900,00	20 000,00			
Město Sedlčany	Sedlčany	7 000,00	4 000,00			
Město Rožmitál	Rožmitál	4 000,00	4 000,00			
MAS Brdy-Vltava	Brdy	65 000,00	36 000,00			
Březnice – dar	Březnice	9 000,00	8 000,00			
Město Dobříš	Dobříš					
Město Beroun	Beroun	19 500,00	10 000,00			
CELKEM GRANTŮ		4 211 310	2 576 000	1 130 000	0	261 000
CELKEM dotace+ granty⁷		13 821 971	9 569 600	6 254 980	180 000	1 949 620

⁷ K dotacím a grantům více **auditní zpráva**, která bude k dispozici na <https://www.cnn-ops.cz/o-nas/dokumenty>



11 Fotogalerie

Ze života Sociální rehabilitace



Obrázek 1: Ivana Maršíková zaškoluje klienta, jak zacházet s kompenzační pomůckou. Přihlížejí A. Polenská (SAS Praha) a V. Moravcová (pobočka Ml. Boleslav)



Obrázek 2: Ivana Neuschlová z berounské pobočky na Velikonočním jarmarku s kolegyní Martou Höferovou





Obrázek 3: Vystavujeme a prezentujeme se na Konferenci o přístupnosti pro osoby se sluchovým postižením (září 2023). Zleva V. Moravcová a R. Černá z pobočky ML. Boleslav, J. Císařová z pobočky Příbram



Obrázek 4: Poradenský den včetně ukázek kompenzačních pomůcek. Zleva: paní ředitelka L. Oprchalová, J. Kasíková z pobočky Kladno, klientka a zcela vpravo Ivana Maršíková



Ze života Sociálně aktivizačních služeb



Obrázek 5: Spokojení klienti po skončení dílny SAS Ruční práce, kterou pravidelně vede Denisa Lincová.



Obrázek 6: SAS jsou tím, kdo uvedl *Deskovky pro neslyšící* ve známost. Deskovky jsou čím dál populárnější...



Ze života Tlumočnické služby



Obrázek 7: Naši tlumočníci se neustále vzdělávají. Zde po kurzu mamografie, který jim rozšířil znalosti a znakovou zásobu.



Obrázek 8: A konečně jsme spustili kampaň zvanou „Ptejte se tlumočnicků“. Během přednáškových turné po školách pro žáky a studenty se SP jsme totiž zaznamenali, že směrem k tlumočnickým službám stále přetrvávají mýty a omyly...



Ze života Administrativy a naše nová vizuální identita



Obrázek 9: Začali jsme se představovat veřejnosti. A po nás ostatní služby. Více na našich sociálních sítích.



Obrázek 10: Marek Spilka s předsedkyní Poslanecké sněmovny ČR, paní Ing. Markétou Pekarovou Adamovou, která mu předala ocenění za důstojnou a úspěšnou reprezentaci ČR na deaflympijských hrách (květen 2023).





Obrázek 11: Vybrané ukázky z brand manuálu (barevnost, font, typografie aj., které se souhrnně podílejí na vizibilitě).

<p>ZÁKLADNÍ MODRÁ #004F71 RGB: 0, 79, 113 CMYK: 98, 67, 35, 18</p>	<p>MAGENTA #E11B77 RGB: 225, 27, 19 CMYK: 6, 99, 22, 0</p>	<p>TROPICKÁ MODRÁ #8DC8E8 RGB: 141, 200, 232 CMYK: 42, 7, 2, 0</p>
<p>PODKLADOVÁ ŠEDÁ #E6ECEF RGB: 230, 326, 239 CMYK: 8, 4, 4, 0</p>	<p>ZÁKLADNÍ ČERNÁ #000000 RGB: 0, 0, 0 CMYK: 75, 68, 67, 90</p>	<p>Do vizuálů a grafik používáme pouze barvy z zvolené palety. A to hlavně pro brandové prvky. Tím je zajištěna soudržnost a rozpoznatelnost brandu.</p> <p>Základní modrá je hlavní barvou tlumočnických služeb.</p> <p>Magenta je hlavní barvou sociálně aktivizačních služeb.</p> <p>Tropická modrá je hlavní barvou sociální rehabilitace.</p> <div style="border: 1px solid black; padding: 5px; margin-top: 10px;"> <p>HIEARCHIE BAREV Pro grafiky je vhodné výrazně pracovat s hlavní barvou služby a zbylou paletu používat pouze jako doplňkovou.</p> </div>

02 Sekundární barvy

V některých případech není možné využít hlavní paletu barev. Sekundární barvy jsou odstíny hlavních barev a je možno je využít například pro podklady a podbarvení, do ilustrací, kde by byly základní barvy příliš výrazné nebo už je barev v grafice mnoho.

ZÁKLADNÍ MODRÁ	MAGENTA	TROPICKÁ MODRÁ	ZÁKLADNÍ ČERNÁ
#33728D	#E74992	#A4D3ED	#333333
#739EB1	#EF82B4	#C0E1F2	#737373
#B2CAD4	#F6BAD6	#DDEEF8	#B2B2B2

#PRAHA#SLYŠENÍ V. 1.0



03

Přehled písma

Hlavní typografii brandu je rodina Roboto Slab, která vyniká dobrou čitelností, ale zachovává si moderní nádech. Pro doplnění je možno využít základního fontu Proxima Nova.

Nadpisy	Paragrafy	Doplňkové prvky
<p>Aa</p> <p>Roboto Slab Extra Bold</p> <p>Aa Bb Cc Dd Ee Ff Gg Hh Ii Jj Kk Ll Mm Nn Oo Pp Qq Rr Ss Tt Vv Uu Ww Xx Yy Zz 1234567890!@E#%*&?</p>	<p>Aa</p> <p>Roboto Slab Semi Bold</p> <p>Aa Bb Cc Dd Ee Ff Gg Hh Ii Jj Kk Ll Mm Nn Oo Pp Qq Rr Ss Tt Vv Uu Ww Xx Yy Zz 1234567890!@E#%*&?</p>	<p>Aa</p> <p>Proxima Nova</p> <p>Aa Bb Cc Dd Ee Ff Gg Hh Ii Jj Kk Ll Mm Nn Oo Pp Qq Rr Ss Tt Vv Uu Ww Xx Yy Zz 1234567890!@E#%*&?</p>

MANUAL CNN v. 1.0

06

Grafiky s fotografiemi

Při práci s fotografiemi dbáme na dobrou čitelnost textace a loga a dalších prvků. Snažíme se volit vhodnou fotografii pro formát a obsah grafiky. Pro dobrou čitelnost si pomáháme podbarvením, umísťováním textu do rámečků a barevných bloků.



Jedna z ilustrací vystihujících cíle a poslání Tlumočnické služby



Ikonky služeb (zleva): Sociální rehabilitace, Tlumočnická služba, Sociálně aktivizační služba



Ze života tábornického



Obrázek 12: Společná momentka účastníků tábora v Bakově nad Jizerou



Obrázek 13: Malí vodáci pod vedením kolegy Františka Pavlíčka



Ze života organizace – teambuilding



Obrázek 14: Teambuilding na rok 2023 se odehrál v režii berounské pobočky a místem dění byla nižborská sklárna



Obrázek 15: Ukázky sklářského řemesla zaujaly všechny...





Obrázek 16:
Po prohlídce
následoval oběd ve
vyhlášené restauraci
Zastávka
v Nižboru, jejímž
majitelem není nikdo
jiný než...

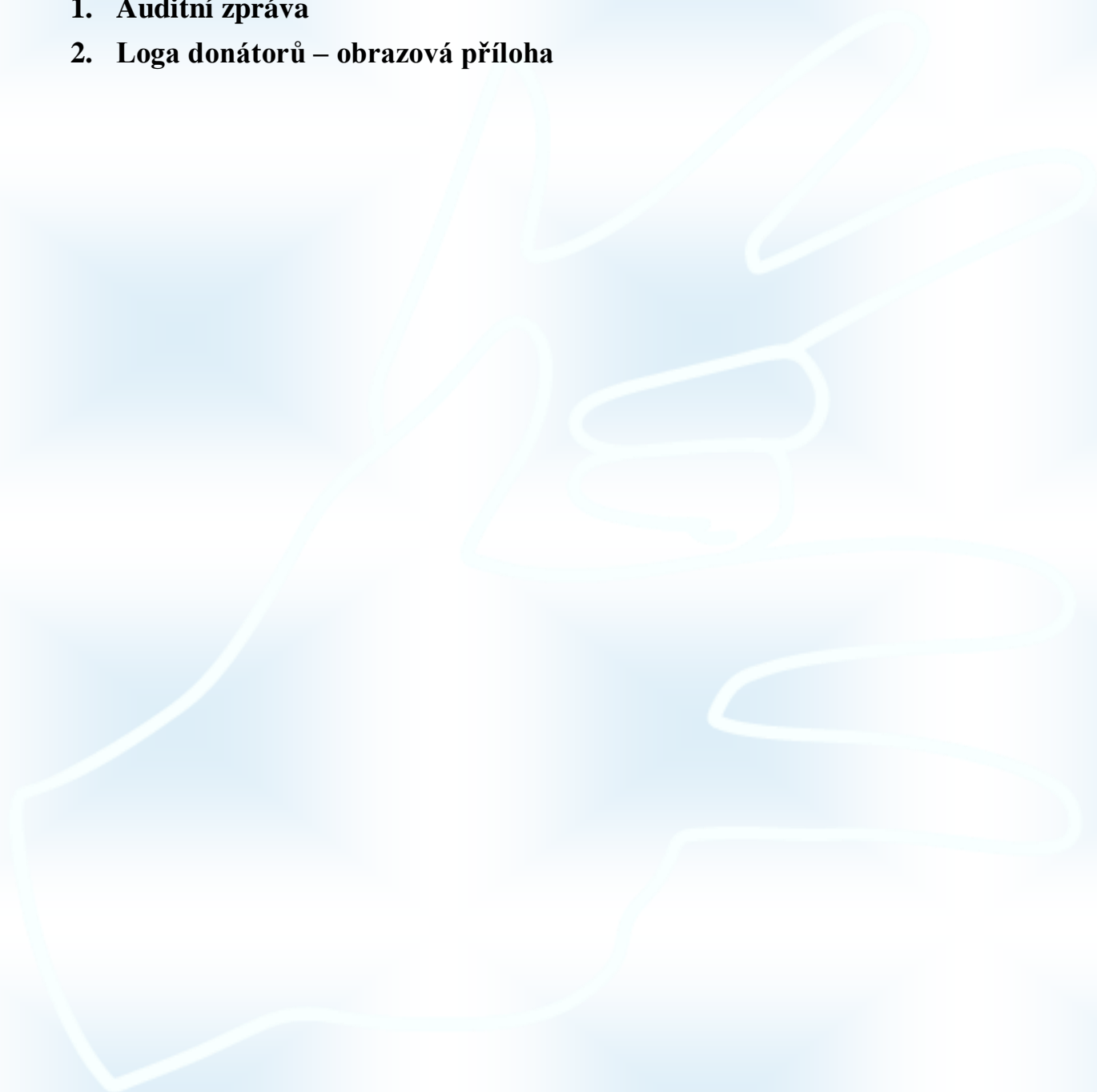


Obrázek 17: ...herec Tomáš Hanák, který se s námi všemi ochotně vyfotil.



Přílohy

- 1. Auditní zpráva**
- 2. Loga donátorů – obrazová příloha**



ZPRÁVA NEZÁVISLÉHO AUDITORA vedení společnosti

Centrum pro neslyšící a nedoslýchavé pro Prahu a Středočeský kraj, o.p.s.
Karlínské nám. 59/12, 186 00 Praha 8
IČ: 02636298

Výrok auditora: bez výhrad

Provedla jsem audit přiložené účetní závěrky Centrum pro neslyšící a nedoslýchavé pro Prahu a Středočeský kraj, o.p.s. dále také („společnost“) sestavené na základě českých účetních předpisů, která se skládá z rozvahy k 31.12.2023, výkazu zisků a ztráty za rok končící 31.12.2023 a přílohy této účetní závěrky, která obsahuje popis použitých podstatných účetních metod a další vysvětlující informace. Údaje o společnosti jsou uvedeny v bodě I. přílohy této účetní závěrky.

Podle mého názoru účetní závěrka podává věrný a poctivý obraz aktiv a pasiv společnosti Centrum pro neslyšící a nedoslýchavé pro Prahu a Středočeský kraj, o.p.s. k 31.12.2023, nákladů, výnosů a výsledku jejího hospodaření za rok končící 31.12.2023 v souladu s českými účetními předpisy.

Základ pro výrok

Audit jsem provedla v souladu se zákonem o auditorech a standardy Komory auditorů České republiky (KAČR) pro audit, kterými jsou mezinárodní standardy pro audit (ISA) případně doplněné a upravené souvisejícími aplikačními doložkami. Má odpovědnost stanovená těmito předpisy je podrobněji popsána v oddílu Odpovědnost auditora za audit účetní závěrky. V souladu se zákonem o auditorech a Etickým kodexem přijatým Komorou auditorů České republiky jsem na společnosti nezávislá a splnila jsem i další etické povinnosti vyplývající z uvedených předpisů. Domnívám se, že důkazní informace, které jsem shromáždila, poskytují dostatečný a vhodný základ pro vyjádření mého výroku.

Odpovědnost vedení společnosti za účetní závěrku

Vedení společnosti odpovídá za sestavení účetní závěrky podávající věrný a poctivý obraz v souladu s českými účetními předpisy a za takový vnitřní kontrolní systém, který považuje za bezchybný pro sestavení účetní závěrky tak, aby neobsahovala významné materiální nesprávnosti způsobené podvodem nebo chybou.

Při sestavování účetní závěrky je vedení společnosti povinno posoudit, zda je společnost schopna nepřetržitě trvat, a pokud je to relevantní, popsat v příloze účetní závěrky záležitosti týkající se jejího nepřetržitého trvání a použití předpokladu nepřetržitého trvání při sestavení účetní závěrky, s výjimkou případů, kdy vedení plánuje zrušení společnosti nebo ukončit její činnost, resp. kdy nemá jinou reálnou možnost než tak učinit.

Odpovědnost auditora za audit účetní závěrky

Mým cílem je získat přiměřenou jistotu, že účetní závěrka jako celek neobsahuje významnou (materiální) nesprávnost způsobenou podvodem nebo chybou a vydat zprávu auditora obsahující můj výrok. Přiměřená míra jistoty je velká míra jistoty, nicméně není zárukou, že audit provedený v souladu s výše uvedenými předpisy ve všech případech v účetní závěrce odhalí případnou existující významnou (materiální) nesprávnost. Nesprávnosti mohou vznikat v důsledku podvodů nebo chyb a považují se za významné (materiální), pokud lze reálně předpokládat, že by jednotlivě nebo v souhrnu mohly ovlivnit ekonomická rozhodnutí, která uživatelé účetní závěrky na jejím základě přijmou.

Při provádění auditu v souladu s výše uvedenými předpisy je mou povinností uplatňovat během celého auditu odborný úsudek a zachovávat profesní skepticismus. Dále je mou povinností:

- Identifikovat a vyhodnotit rizika významné (materiální) nesprávnosti účetní závěrky způsobené podvodem nebo chybou, navrhnout a provést auditorské postupy reagující na tato rizika a získat dostatečné a vhodné důkazní informace, abych na jejich základě mohla vyjádřit výrok. Riziko, že neodhalím významnou (materiální) nesprávnost, k níž došlo v důsledku podvodu, je větší než riziko neodhalení významné (materiální) nesprávnosti způsobené chybou, protože součástí podvodu mohou být tajné dohody (koluze), falšování, úmyslná opomenutí, nepravdivá prohlášení nebo obcházení vnitřních kontrol.
- Seznámit se s vnitřním kontrolním systémem společnosti relevantním pro audit v takovém rozsahu, abych mohla navrhnout auditorské postupy vhodné s ohledem na dané okolnosti, nikoli abych mohla vyjádřit názor na účinnost jejího vnitřního kontrolního systému.
- Posoudit vhodnost použitých účetních pravidel, přiměřenost provedených účetních odhadů a informace, které v této souvislosti vedení společnosti uvedlo v příloze účetní závěrky.
- Posoudit vhodnost použití předpokladu nepřetržitého trvání při sestavení účetní závěrky vedením a to, zda s ohledem na shromážděné důkazní informace existuje významná (materiální) nejistota vyplývající z událostí nebo podmínek, které mohou významně zpochybnit schopnost společnosti nepřetržitě trvat. Jestliže dojde k závěru, že taková významná (materiální) nejistota existuje, je mou povinností upozornit v mé zprávě na informace uvedené v této souvislosti v příloze účetní závěrky, a pokud tyto informace nejsou dostatečné, vyjádřit modifikovaný výrok. Mé závěry týkající se schopnosti společnosti nepřetržitě trvat vycházejí z důkazních informací, které jsem získala do data mé zprávy. Nicméně budoucí události nebo podmínky mohou vést k tomu, že společnost ztratí schopnost nepřetržitě trvat.
- Vyhodnotit celkovou prezentaci, členění a obsah účetní závěrky, včetně přílohy, a dále to, zda účetní závěrka zobrazuje podkladové transakce a události způsobem, který vede k věrnému zobrazení.

Mou povinností je informovat vedení mimo jiné o plánovaném rozsahu a načasování auditu a o významných zjištěních, která jsem v jeho průběhu učinila, včetně zjištěných významných nedostatků ve vnitřním kontrolním systému.

V Praze dne 14.5.2024



Ing. Martina Kotrčová
odpovědný auditor
oprávnění č. 1311
Přemyslovská 40
Praha 3 – Žižkov

Daňový subjekt:	Centrum pro neslyšící a nedoslýchavé pro Prahu a Středočeský kraj o.p.s.
IČ / DIČ:	02636298 / CZ02636298
Sídlo účetní jednotky:	Karlínské nám. 59/12, 18603 Praha 8

Rozvaha pro účetní jednotky, u kterých hlavním předmětem činnosti není podnikání, ve zkráceném rozsahu ke dni 31.12.2023
(v celých tisících Kč)

A K T I V A		stav k prvnímu dni účetního období	stav k poslednímu dni účetního období
		1	2
B.	Krátkodobý majetek celkem	1842	2184
B.I.	Zásoby celkem	5	3
B.II.	Pohledávky celkem	588	721
B.III.	Krátkodobý finanční majetek celkem	1227	1460
B.IV.	Jiná aktiva celkem	22	0
	Aktiva celkem	1842	2184

P A S I V A		stav k prvnímu dni účetního období	stav k poslednímu dni účetního období
		1	2
A.	Vlastní zdroje celkem	686	172
A.I.	Jmění celkem	1	1
A.II.	Výsledek hospodaření celkem	685	171
B.	Cizí zdroje celkem	1156	2012
B.III.	Krátkodobé závazky celkem	780	1491
B.IV.	Jiná pasiva celkem	376	521
	PASIVA CELKEM	1842	2184



Daňový subjekt:	Centrum pro neslyšící a nedoslýchavé pro Prahu a Středočeský kraj o.p.s.
IČ / DIČ:	02636298 / CZ02636298
Sídlo účetní jednotky:	Karlínské nám. 59/12, 18603 Praha 8

Výkaz zisku a ztráty pro účetní jednotky, u kterých hlavním předmětem činnosti není podnikání ve zkráceném rozsahu
ke dni 31.12.2023
(v celých tisících Kč)

	Název položky	činnost hlavní	činnost hospodářská	celkem
		1	2	3
A.	Náklady	12884		12884
A.I.	Spotřebované nákupy a nakupované služby	2518		2518
A.III.	Osobní náklady	9766		9766
A.V.	Ostatní náklady	3		3
A.VI.	Odpisy, prodaný majetek, tvorba a použití rezerv a opravných položek	597		597
	Náklady celkem	12884		12884
B.	Výnosy	12370		12370
B.I.	Provozní dotace	11798		11798
B.II.	Přijaté příspěvky	8		8
B.III.	Tržby za vlastní výkony a za zboží	541		541
B.IV.	Ostatní výnosy	23		23
	Výnosy celkem	12370		12370
C.	Výsledek hospodaření před zdaněním	-514		-514
D.	Výsledek hospodaření po zdanění	-514		-514



Příloha k účetní uzávěrce za rok 2023

Základní informace:

Přesný název účetní jednotky: **Centrum pro neslyšící a nedoslýchavé pro Prahu a Středočeský kraj**

Sídlo účetní jednotky: Karlínské nám. 12, 186 03 Praha 8

Identifikační číslo: 02636298

Právní forma účetní jednotky: obecně prospěšná společnost

Předmět činnosti a účel vzniku:

Cíle společnosti:

- (a) svými aktivitami podpořit fungování moderní společnosti na principech demokracie, spolupráce, tolerance a solidarity s důrazem na obhajobu, prosazování zájmů a oprávněných nároků sociálně znevýhodněných skupin občanů s důrazem na osoby se sluchovým postižením a seniory.
- (b) vytvářet a zajišťovat komplexní soubor služeb a dalších podpůrných aktivit vhodnou komunikační formou (znakový jazyk, artikulační tlumočení, psaný text, totální komunikace) za účelem podpory zmírňování příčin sociální exkluze, a to zejména u lidí se sluchovým postižením a seniorů.
- (c) vytvářet a zajišťovat komplexní soubor služeb a dalších podpůrných aktivit zajišťujících pomoc a podporu osobám se sluchovým postižením, seniorům a ohroženým rodinám se sluchově postiženými dětmi za účelem sociálního začlenění nebo prevence sociálního vyloučení.
- (d) vytvářet a zajišťovat komplexní soubor služeb a dalších podpůrných aktivit sluchově postiženým osobám v nepříznivé sociální situaci, ve které se ocitli z důvodů věku, chronického onemocnění nebo dalšího zdravotního postižení za účelem umožnit jim důstojný a plnohodnotný život v jejich přirozeném prostředí.
- (e) vytvářet a realizovat programy, zaměřené na ochranu práv a potřeb zejména sluchově postižených (SP) dětí s cílem podpory prohloubení vztahu rodičů s těmito dětmi, prevence zanedbávání péče o SP děti, zvyšování rodičovských kompetencí v péči o SP děti, zvyšování „životaschopnosti“ ohrožených rodin a podpory vytváření sítě na ochranu práv a potřeb SP dětí.
- (f) Mezi cílové skupiny, na které společnost orientuje své služby a aktivity, patří:
 - neslyšící, nedoslýchavé a ohluchlé osoby a osoby trpící ušním tinitem, které mohou mít případně i další zdravotní postižení,
 - osoby jim blízké,
 - široká laická i odborná veřejnost,
 - kromě samotných osob se sluchovým postižením jsou služby poskytovány všem, kteří jsou s nimi v kontaktu či vztahu.

Druh poskytovaných obecně prospěšných služeb:

1. Hlavní předmět činnosti a služeb

Hlavním předmětem činnosti společnosti je poskytování registrovaných terénních, ambulantních a pobytových sociálních služeb dle platné právní úpravy osobám v nepříznivé sociální situaci, ve které se ocitli z důvodů sluchového postižení, chronického onemocnění nebo

věku a terénní sociální práce v ohrožených rodinách se sluchově postiženými dětmi. Jde zejména o sociální služby ve smyslu zákona č. 108/2006 Sb., ve znění platných předpisů.

(a) Sociální poradenství

- základní
- odborné

Poradenství je poskytováno individuálně na základě specifických požadavků každého z uživatelů ambulantně, terénně, nebo on line a pružně se přizpůsobuje jeho potřebám. Případně je služba poskytována při větších akcích skupinově. Při poskytování služby jsou dodržována práva (ochrana osobní svobody, soukromí, ochrana osobních údajů atd.) uživatelů a respektována volba uživatelů o způsobu využívání služeb v souladu se Standardy kvality sociálních služeb. Poradenství je poskytováno takovým způsobem komunikace, který umožňuje plné pochopení předkládaných informací a podle volby uživatele služby.

(b) Tlumočnické a předčitatelské služby včetně simultánního přepisu mluveného slova—

Služby umožňují snižovat komunikační bariéru a informační deficit osob se sluchovým postižením, usnadňují jim kontakt s okolím a ulehčují jim zapojení se do běžné společnosti. Tlumočení a informace o sluchovém postižení a legislativních normách v této oblasti se poskytují osobám se sluchovým postižením nebo osobám slyšícím, které potřebují komunikovat s osobou se sluchovým postižením a úřadům. Tlumočnické služby jsou poskytovány zdarma. Služba je poskytována na základě ústní dohody nebo písemné smlouvy, případně anonymního zápisu.

(c) Sociálně aktivizační služby pro sluchově postižené osoby

Sociálně aktivizační služby jsou služby poskytované osobám se sluchovým postižením, u kterých existují rizika ohrožení v důsledku dopadů dlouhodobě obtížné sociální situace, kterou nedokážou sami bez pomoci překonat. Služba obsahuje výchovné, vzdělávací a aktivizační činnosti, zprostředkování kontaktu se společenským prostředím, terapeutické činnosti a pomoc při prosazování práv a zájmů. Služba se poskytuje bezplatně.

(d) Osobní asistence

Osobní asistence se poskytuje v přirozeném sociálním prostředí především osobám se sluchovým postižením a seniorům, jejichž situace vyžaduje pomoc jiné osoby, a to v předem dohodnutém rozsahu a čase. Cílem je zprostředkování kontaktu se společenským prostředím, pomoc při zvládnutí obsluhy a využívání kompenzačních pomůcek ale i péče o vlastní osobu, pomoc při osobní hygieně, pomoc při zajištění chodu domácnosti.

(e) Pečovatelská služba

Pečovatelská služba se poskytuje především osobám se sluchovým, popřípadě s kombinovaným postižením, jejichž situace vyžaduje pomoc jiné osoby, a to v přirozeném prostředí i ve specializovaných zařízeních. Služba obsahuje pomoc při zprostředkování komunikace, zprostředkování kontaktu se společenským prostředím a pomoc při prosazování práv a zájmů.

(f) Sociální rehabilitace

Jedná se o soubor specifických činností zaměřených na nácvik potřebných dovedností osoby se sluchovým postižením směřujících k dosažení samostatnosti a soběstačnosti v nejvyšší možné míře s ohledem na její dlouhodobě nepříznivý zdravotní stav. Proces sociální rehabilitace je integrační součástí poskytování sociálních služeb.

2. Doplnkové aktivity, činnosti a služby

- (a) Půjčovna kompenzačních a rehabilitačních pomůcek pomáhá klientům překlenout období, ve kterém jsou v řízení jejich náležitosti spojené s poskytnutím příspěvku na pomůcky nebo s nákupem vlastní pomůcky. Klientům, kteří mají svoji vlastní pomůcku v opravně.

Klientům, kteří si pomůcku chtějí zapůjčit tzv. „na zkoušku“, zda jim bude vyhovovat vzhledem k vysoké pořizovací ceně.

- (b) Přednášková činnost a nácvik speciálních dovedností, které zvyšují sluchově postiženým jejich soběstačnost a nezávislost, včetně výběru, doporučení a nácviku využívání vhodných rehabilitačních a kompenzačních pomůcek.
- (c) Depistáž - vyhledávání osob se sluchovým postižením s nabídkou aktivit zmírňujících jejich komunikační izolaci.
- (d) Vydávání a distribuce informačních materiálů k motivaci klientů ke komunikaci, vzdělávání a aktivnímu životu.
- (e) Organizování kurzů odezírání, kurzů znakového jazyka, kurzů tréninku paměti, kurzů dalšího vzdělávání a rekvalifikačních kurzů a jiných vzdělávacích aktivit.
- (f) Pořádání specifických rehabilitačních programů pro osoby s kombinovaným postižením.
- (g) Realizace projektů pro adaptaci na podmínky života v současné společnosti, např. pořádání seminářů v oblasti právní a finanční gramotnosti s cílem získat orientaci v typických životních situacích a v situacích, kdy se hendikepované osoby mohou stát terčem protiprávního chování třetích osob.
- (h) Realizace vhodných volnočasových aktivit v oblasti sportovní, pohybové, dramatické, výtvarné, hudební nebo estetické.
- (i) Poradenství a podpora partnerům, rodičům, sourozencům, přátelům, dětem aj. blízkým osobám sluchově postižených lidí vedoucí k optimalizaci vztahů, k jejich dostatečné a současně přiměřené účasti na komunikaci a na pomoc sluchově postižené osobě.
- (j) Pořádání přednášek, seminářů, workshopů, zážitkových akcí, výstav, osvětových materiálů, rozhlasových či televizních vystoupení apod., prostřednictvím kterých Společnost ovlivňuje celospolečenské mínění a zvyšuje informovanost široké laické i odborné veřejnosti o životě, možnostech, limitech a potřebách lidí se sluchovým
- (k) Pořádání edukačních programů zaměřených na zkvalitňování kontaktu se sluchově postiženými lidmi, čímž se Společnost podílí na výchově a vzdělávání budoucích i stávajících pracovníků pomáhajících profesí. Společnost poskytuje konzultace úprav prostředí, Účastní se na vývoji a zavádění nových rehabilitačních pomůcek a postupů. Prosazuje práva sluchově postižených lidí na srozumitelnou komunikaci.
- (l) Tvorba zázemí a administrativního servisu pro veřejně účelné aktivity občanů se zdravotním postižením, jejich zástupců či organizací, zejména pak organizací a jejich zástupců sdružených v regionálních strukturách Svazu neslyšících a nedoslýchavých v ČR působících na území kraje Vysočina.
- (m) Realizace dobročinných sbírek ve prospěch rozvoje služeb pro sluchově postižené.
- (n) Vydavatelská činnost.

Statutární orgán:

Ředitel:

Mgr. LENKA OPRCHALOVÁ, dat. nar. 28. března 1965

Nad Bahňvkou 158, Pacov, 251 01 Říčany

Den vzniku funkce: 1. září 2019

Ředitel je statutárním orgánem CNN, řídí její činnost, jedná jejím jménem, resp. činí veškeré kroky vyplývající z občanskoprávní úpravy ve věci jednání a povinností statutárního orgánu organizace.

Správní rada:

předseda – Pavel Šturm, dat. nar. 22. 1. 1955

člen – Jiřina Kocmanová, dat. nar. 14. 9. 1960

člen – Mgr. Šárka Prokopiusová, dat. nar. 27. 10. 1974

Dozorčí rada

předseda – Jaroslav Paur, dat. nar. 22. 4. 1936

člen – Kateřina Imrichová, dat. nar. 2. 4. 1964

člen – Bc. Ivana Kohoutová, dat. nar. 6. 5. 1989

Místo registrace: Městský soud v Praze, spisová značka O 1317

Datum vzniku: 11. 2. 2014

Vklady do vlastního jmění: 1000,-

Rozvahový den: 31. 12. 2023

Účetní období: kalendářní rok

Použité účetní metody

podvojný účetnictví v souladu se zákonem o účetnictví č. 563/1991 Sb. a v souladu s vyhláškou č.504/2002 Sb.

Přepočtení cizích měn na českou měnu

Při přepočtu cizích měn na českou měnu používá společnost v průběhu účetního období pevný kurz k 1. 1. účetního období.

Způsob zpracování účetních záznamů

účetní software GRAND

Místo úschovy účetních záznamů

archiv v sídle společnosti

Majetková či smluvní účast v jiných společnostech:

žádné

Způsob oceňování použitý pro položky aktiv a závazků: dle údajů v účetnictví

v souladu se zákonem o účetnictví č. 563/1991 Sb. a v souladu s vyhláškou č.504/2002 Sb.

Přehled majetku (pořizovací cena + účetní zůstatková cena v tisících Kč)

žádný majetek

Odpisování majetku a oprávků

podle zákona č.586/1992 Sb. - v roce 2023 nebyly uplatněny žádné odpisy.

Tvorba opravných položek a rezerv

v roce 2023 byla vytvořena opravná položka k pohledávce na dotaci od ÚP. Na základě pochybení nebyla dotace uznána, ale společnost podala žádost o její opětovné přiznání.

Významné události, které se staly mezi rozvahovým dnem a okamžikem sestavení účetní závěrky:

žádné

Zaměstnanci:

počet zaměstnanců ve stavu k 31. 12. 2023 30

DPP a DPČ dle potřeb

Osobní náklady (v tisících Kč):

hrubé mzdy	6923
DPČ	0
DPP	686
sociální a zdravotní pojištění	2118

Rozpis přijatých dotací (v tisících Kč)

Poskytovatel	Částka
Magistrát hl.m. Prahy	4072
Středočeský kraj	5095
MZ	0
MPSV	0
Městské části Praha	191
Obce Středočeského kraje	204
Úřady práce	2236
CELKEM	11798

Přehled obchodních pohledávek a závazků k 31. 12. (v tisících Kč)**Rok 2022****pohledávky celkem 27**

z toho:

po splatnosti 180 dní a více	0
po splatnosti do 180 dní	15
ve splatnosti	12

závazky celkem 17

z toho:

po splatnosti 180 dní a více	0
po splatnosti do 180 dní	6
ve splatnosti	11

Rok 2023**pohledávky celkem 83**

z toho:

po splatnosti 180 dní a více	0
po splatnosti do 180 dní	0
ve splatnosti	83

závazky celkem 250

z toho:

po splatnosti 180 dní a více	0
po splatnosti do 180 dní	2
ve splatnosti	248

Výsledek hospodaření a daň z příjmu

Za rok 2023 organizace vykazuje účetní ztrátu ve výši 514 tis. Kč.

Předmětem daně jsou všechny příjmy mimo příjmů z investičních dotací.

Od daně jsou osvobozené bezúplatné příjmy.

Základ daně je 106 tis. Kč. Byla použita sleva na dani za zaměstnávání zdravotně postižených pracovníků. Výsledná daň je 0 Kč.

Snížení základu daně podle §20 odst. 7 zákona o daních z příjmů nebylo uplatněno.

Okamžik sestavení závěrky: 12.5.2024**Závěrku sestavil: Ing. Jaroslav Skuhrovec****Podpis statutárního zástupce:**

Mgr. Lenka Oprchalová, ředitelka
 CENTRUM PRO NESLYŠÍCÍ A NEDOSLYCHAVÉ
 A STŘEDOČESKÝ KRAJ, o.p.s.
 IČ: 02636298
 Karlínské nám. 59/12,
 186 00 Praha 8



Loga donátorů a poskytovatelů



Spolufinancováno
Evropskou unií

Středočeský kraj

Středočeský kraj



Městská část
Praha 8



MĚSTSKÁ ČÁST
PRAHA 9



MĚSTO PŘÍBRAM



Statutární město
Mladá Boleslav



Dobříš



Sociální fond
BRDY-VLTAVA



NADACE ČEZ